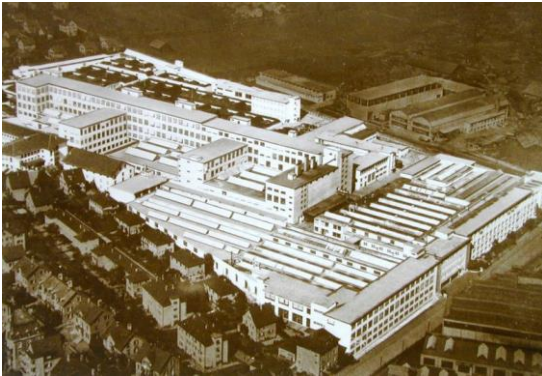




Italiener in Oerlikon – Zürich-Nord WERKZEUGMASCHINENFABRIK OERLIKON BÜHRLE – SWO



SWO Fabrik Areal in Zürich-Oerlikon /
Stabilimenti della SWO a Zurigo-Oerlikon



SWO Fabrikingang Birchstasse 155, Zürich /
SWO Ingresso fabbrica.



Skyguard 1985:
Such- und Folge-Radar /
Radar di ricerca ed
inseguimento.

Die Werkzeugmaschinenfabrik Oerlikon-Bührle entwickelte und produzierte von 1937 bis 2000 Werkzeugmaschinen, Webmaschinen und Waffen-Systeme. Zum Bührle-Konzern gehörten auch die Pilatus Flugzeugwerke Stans und die Contraves AG.

La Werkzeugmaschinenfabrik Oerlikon-Bührle progettava e produceva dal 1937 fino al 2000 macchine utensili, macchine per la tessitura e sistemi d'arma. Del gruppo Bührle facevano parte anche la Pilatus di Stans e la Contraves AG.



Mechanische Konstruktion
Contraves 1975 /
Contraves Ufficio costruzione 1975

Von den 50er-Jahren bis 2000 arbeiteten viele Italiener in der SWO und in der Contraves AG. Sie waren vor allem in der Fabrik, aber auch in den Konstruktionsbüros und in der Produktentwicklung tätig.

A partire dagli anni '50 fino al 2000 molti italiani hanno lavorato nella SWO e nella Contraves AG. Più numerosi nei reparti di produzione, essi erano anche presenti negli uffici di costruzione e sviluppo dei prodotti.



Drehbank / tornio SWO



Entwicklungsarbeit 90er-Jahre /
Lavoro di sviluppo anni '90

Die Entwicklungsabteilungen der SWO und der Contraves AG beschäftigten Techniker verschiedener Nationalitäten sowie italienische Ingenieure. Die Produkte waren vor allem Radaranlagen für terrestrische und marine Flugabwehr.

I reparti di sviluppo della SWO – Contraves AG erano multietnici e si avvalevano del lavoro di ingegneri italiani. I prodotti erano sistemi Radar di difesa antiaerea terrestri e navali.



Radar Erprobung 1989 durch ein
schweizerisch-italiensches Team
Prove Radar 1989 team italiano
e svizzero.